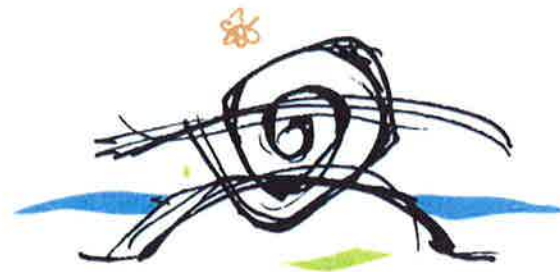


VERKSAMHETEN
1 JAN - 31 DEC
2010



Biosfär
VÄNERSKÄRGÅRDEN
KINNEKULLE

INNEHÅLLSFÖRTECKNING

ORGANISATION.....	3
EKONOMI	3
HÄNDELSER UNDER ÅRET	3
PROJEKT OCH VERKSAMHETSOMRÅDEN.....	6
NYA PROJEKT OCH VERKSAMHETER	8
FORSKNING	10

VERKSAMHETSBERÄTTELSE

ORGANISATION

Styrelse

Ordinarie ledamöter

Johnny Johansson, Ordförande
Nils Farken
Poul Rask
Maria Thordarson
Roland Norlén
Ming Skogsberg
Örjan Nilsson
Eva Gustavsson
Mikael Larsson

Ersättare

Lars-inge Bly
Stig H Johansson
Carin Lexmon
Jörel Holmberg
Dan Johansson
Bengt-Arne Bengtsson
Kent Boström
Bo Magnusson
Elisabeth Thisner

Firmatecknare

Föreningens firma har tecknats av Johnny Johansson och Johanna MacTaggart.

Revisorer

Vid årsmötet valda revisorer:
Olof Jansson
Rune Kjernald

Föreningens ekonomiska redovisning, skatteinbetalningar och deklaration sköts av en anlitad revisor, Skogsberg Revision AB.

Valberedning

Clas-Göran Crommert, sammankallande
Dagny Lindgren
Carl Gustaf Carlander

EKONOMI

Ekonomi för verksamhetsåret redovisas i särskild bilaga.

HÄNDELSER UNDER ÅRET

Medlemmar

Under detta första år har föreningen värvat 35 medlemmar.

Styrelsemöten

Styrelsen har sammankallats 6 gånger under verksamhetsåret, årsmötet undantaget.

Årsmöte

Årsmötet hölls den 24 februari på Trädgårdens skola i Mariestad. Totalt 24 personer var närvarande och 13 medlemmar var representerade.

Utbildningsdag

Den 7 december ordnades en utbildningsdag för styrelsen. På utbildningsdagen lades grunden till uppdateringen av Biosfärområdets verksamhetsplan då dialog fördes kring olika verksamhetsområden.

Studiebesök

- Den 13 januari besöktes biosfärkontoret av 4 riksdagsmän, S, som ville veta mer om Biosfärområdet.
- Mr Kevin Jones, grundare till Good Capital, besökte biosfärområdet i början på juni. Här introducerades han till Biosfärområdet, vilket han fann mycket intressant. Besöket ledde till att Biosfärområdet presenterades vid SoCAP10, internationell konferens om socialt kapital.
- Delar av Västra Götalandsregionens kulturnämnd besökte Biosfärområdet den 19 oktober. De fick information om biosfärområdets verksamhet med djupdykningar i ekoturistdestinationen och fiskeområdet.
- Den 8 oktober besöktes vi av en grupp från Litauen. De guidades runt på Kinnekulle och fick information om biosfärverksamheten och ekoturistdestinationen.
- Under Mångfaldskonferensen i oktober höll Biosfärområdet i en av exkursionerna. Ca 30 personer deltog.
- Dirk Gotzmann från organisationen Civilscape, besökte biosfärområdet i november. Under besöket gav information om Biosfärområdet och möjligheter till samarbete kring internationella utbyten diskuterades.
- Den 14 december besöktes vi av samhällsbyggnads miljögrupp från Lidköpings kommun.

Personalförändringar

Ove Ringsby erbjuds i augusti en tillsvidareanställning som han accepterade. Han är projektledare för Ekoturistdestinationen och finansieras till 50% genom projektet. De resterande 50% arbetar Ove med att utveckla biosfärområdet och har följande ansvarsområden: näringsliv, turism, kultur, nyhetsbrev och planering för hållbar utveckling.

Den 16 augusti slutade Bálint Wagner på biosfärkontoret. Bálint avtackades och fick boken Vänerhavet vilket han uppskattade mycket.

Johanna Olsson anställdes i september för att arbeta som verksamhetsledare för fiskeområdet. Det är en visstidsanställning på ett år med möjlighet till förlängning. Johanna finansieras till 50% via externa medel för fiskeområdet. De resterande 50% arbetar Johanna med att utveckla biosfärområdet och har följande ansvarsområden: Utbildning/forskning, hemsida/information/marknadsföring, biosfärambassadörer, LONA och diarium.

Anette Stillner anställdes som marknadsförare för Ekoturistdestinationen. Anette arbetar 50% fram till juni 2011 och finansieras helt genom projektet.

Clas Josefson är timanställd resursperson för genomförande av anläggning av cykelled. Clas finansieras helt av Ekoturistdestinationen.

Under fyra veckor i november och december utökades styrkan ytterligare. Det var Linnea Brandström som gjorde praktik på biosfärkontoret. Linnea har gått biologprogrammet vid SLU i Uppsala och följde biosfärkontorets verksamhet för att skaffa sig erfarenheter i arbetslivet.

Utnämning av Unesco

Vänerskärgrården med Kinnekulle utsågs till biosfärområde av Unesco den 2 juni 2010. Vid den globala styrelsens (MAB-ICC) sammanträde utnämndes 13 nya biosfärområden i hela världen och världsnätverket (WNBR) består nu av sammanlagt 564 biosfärområden i 109 länder

Invigning av Biosfärområdet

Den 24-26 september invigdes Biosfärområdet. Invigningen speglade MAB-programmets tre grundstenar: Natur och kultur, utveckling och forskning. Det var många som deltog, både från Biosfärområdet och från andra biosfärområden i Sverige, Tjeckien och Österrike. Invigningen inleddes med tårtkalas på Vänermuseet, följt av ett tal av Pernilla Schedin, chef på Vänermuseet, samt en föreläsning av Prof. Carl Folke från Stockholm Resilience Centre.

Lördagen den 25:e fick långväga gäster en särskilt arrangerad resa i Biosfärområdet. Vi besökte hantverksutbildningar på Dacapo och Mariestads kommun informerade om utvecklingsplaner kring "Besöksmål Mariestad". Landshövdingen bjöd på lunch på residenset Marieholm och därefter var det en guidad vandring på Kinnekulle där Länsstyrelsen berättade om LIFE-projektet "Platåberget Kinnekulle – Restaurering och bevarande". Information om Vikingaskeppet Sigrid Storråda följdes av en "seglat" från Blombergs hamn till Lidköping. Resan var en av dagens höjdpunkter trots ihållande duggregn och blåst. Den formella invigningen hölls i stora stenbrottet på Kinnekulle. Invigningstalare var Landshövding Lars Bäckström, Eva Smith, ställföreträdare GD på Naturvårdsverket samt Ms Meriem Bouamrane från Unesco, MAB-sekretariatet i Paris. Talen följdes av musik samt eldskulpturer. Kvällen avslutades med en middag på Hjelsäter som kommunerna var värd för.

På invigningshelgens sista dag ordnades båtresa med M/S Bellevue mellan Mariestads hamn och Laxhall. Väl på Laxhall var det intervjuer med entreprenörer från Biosfärområdet, lett av Pia Sehm. Detta följdes av föredrag med Markus Eldh som är en av Sveriges mest framgångsrika ekoturismföretagare. Marcus berättade om hur han utvecklat sitt företag Skogens Konung. Dagen avslutades med föredrag med Bo Hagström, Tv-profil och Ciceron för Solens mat, samt en kockduell med den lokala kocken på Laxhall.

Det uppskattas att mer än 600 personer deltog i något av invigningsarrangemangen.

Kungligt besök

Fredagen 22 oktober (årets första snödag) förgylldes biosfär- området av kunglig glans. Kronprinsessan Victoria och prins Daniel gjorde en kort visit på Kinnekulle

under sin Västgötaresa, och bad särskilt om information kring arbetet inom Biosfärområdet. Johanna och Johnny mötte upp tillsammans med kommunens företrädare och berättade för intresserade kungligheter.

Synlighet i media

Det blev mycket uppmärksamhet i media i samband med Unescos utnämning och invigningen av biosfärområdet.

Biosfärområdet har varit fokus för *minst* 107 artiklar i lokal och regional press samt *minst* 3 radioreportage. Bland annat har reportage om Biosfärområdet förekommit i tidningarna *Länsinfo*, *Biodiverse* och *Miljöaktuellt* samt i *Vetandets värld* på Vetenskapsradion.

TV4's lokala nyheter visade inslag från presskonferensen om utnämningen och nyheten om Unesco's beslut annonserades även på SVT's Västnytt.

Presentationer och föredrag

Biosfärkontoret får ofta förfrågningar om att hålla föredrag i en rad olika tillfällen. Här uppges några av föredragen som hölls 2010: Friluftsförbundets årsmöte, Stensymposium i Lugnås, Internationell konferens om landskapsturism, Företagarkväll. Projektgrupp för cykelturism i Bohuslän, Landsbygdsutveckling på Torsö, studenter på programmet för Landskapsvårdens hantverk, visionsgruppen i Mariestad, kursen *Sustainable landscapes* vid kulturgeografiska institutionen på Göteborgs universitet, m fl.

Hemsida och Nyhetsbrev

Hemsidan uppdateras och utvecklas kontinuerligt. Den 17 februari 2010 startade räkning av unika besökare. Den 2 juni hade hemsidan haft ca 16 500 unika besökare och den 23 augusti hade www.vanerkulle.se haft fler än 100 000 unika besök. I slutet på december 2010 hade hemsidan besökts av över 196 000 människor.

Nyhetsbrevet har publicerats 5 gånger under året.

Deltagande på MAB-workshop i Blekinge

Vid MAB-workshopen deltog en representant från Biosfärområdet. Workshopens övergripande tema var ekosystemtjänster och Biosfärområdets projekt Brist- och funktionalitetsanalys beskrevs som metod för att beskriva landskapets ekologiska infrastruktur och hur den kan stärkas. Rapport från workshopen finns att läsa på: www.biosfaromrade.se

PROJEKT OCH VERKSAMHETSOMRÅDEN

Fiskeområde Vänerskärgrården

Fiskeområdet Vänerskärgrården med Kinnekulle fungerar nu fullt ut. FOG har under 2010 godkänt tre projekt. De godkända är; Hållbar utveckling i Gymnasieskolan, Projekt Siklöja samt Förädling av fiskeråvara. Det sistnämnda har dock Länsstyrelsen inte beslutat om ännu. Gymnasieskolans projekt är genomfört och slutredovisning har skickats in för granskning.

Johanna Olsson tog över som Verksamhetsledare efter Bálint Wagner den 6 september.

Två stormöten har anordnats. Ett under våren i Spikens fiskeläge och ett under hösten på Torsö. Det har varit bra uppslutning och under träffarna har det blivit bra diskussioner och nya idéer till projekt har uppstått.

Verksamhetsledaren har kontinuerliga kontakter med Leaderområde Norra och Västra Skaraborg.

Beredningsgruppen/projektidéer

Beredningsgruppen har sammanträtt vid fyra tillfällen. Diskussioner har pågått och fyra nya potentiella projekt ligger i formuleringsstadiet som vi vet om eftersom verksamhetsledaren deltagit i diskussioner. Stormöten har planerats och andra potentiella aktörer inom FO har identifierats. Verksamhetsledaren har under året åkt runt i området och träffa många nuvarande och tänkbara framtida projektägare. Arbetet har präglats av ett kontinuerligt informationsflöde. Beredningsgruppen har erbjudits att delta på ambassadörsutbildningen.

Seminarier/utbildning

EU:s samverkansorgan för Fiskeområdena, FARNET, har under året haft två träffar där verksamhetsledaren deltagit. Det första, den 24-26 mars i Spanien där verksamhetens mål och problemområden formulerades. Det andra var 16-18 november i Holland, med tema att öka värdet på fiskeprodukter.

Fiskeområdet presenterades under en dag om Landsbygdsutveckling på Torsö den 10 september som anordnades av Länsstyrelsen.

Utbildning för de nu 14 Fiskeområdena i Sverige hölls i Västervik 27-29 oktober.

Utbildningen hölls både för verksamhetsledare samt för beslutsfattare i FO.

Verksamhetsledaren deltog på Vänerdagen i Kristinehamn den 3 November samt på ett tvådagars seminarium den 8-9 november, Finns i sjön, om de stora sjöarna i Sverige där även Fiskeområden presenterades.

Ekoturistdestination

Detta är en satsning för att utveckla möjligheter att bedriva ekoturism i området.

Projektet som löper till 2012 tar ett helhetsgrepp kring att förbättra infrastrukturen för cykling och vandring. Samtliga åtgärder som ryms inom projektet är behov/brister som tydligt uttryckts av aktörer i området under ett tidigt skede av projektutvecklingen.

Här återges en lägesrapport:

Cykelled

Sträckningen är i klar. Överenskommelser har tecknats med markägarna. Markarbeten är upphandlade och påbörjade men inte färdigställda pga tidig vinter. Leden beräknas vara klar sommaren 2011.

Vandringsled

Förslag till sträckningen är klar. Markägarkontakter har påbörjats. Samordning med befintliga leder och nysträckning av Pilgrimsled Husaby- Lidköping skall göras. Färdigställande beräknas kunna ske så att leden kan vara klar hösten 2011 om inga oväntade hinder uppstår.

Kollektivtrafik

Tillsammans med Västtrafik och turistbyråerna har informationen om möjligheter att utnyttja kollektivtrafik i turistiska sammanhang förbättrats. Dialog förs med

Västtrafik ang. möjligheterna att förbättra förutsättningen för att ta med cykel på Kinnekulletåget.

Affärsutveckling

22 företag/verksamheter inom Biosfärområdet har bildat ett nätverk för utveckling av ekoturism i området. Avtal har träffats med dessa om fortsatt utvecklingsarbete i riktning mot ökad satsning på grön turism. Från våren 2011 öppnar nätverket för fler aktörer att komma med i detta samarbete. Tillsammans har man tagit fram paket som skall vara bokningsbara online från våren 2011. Projektet har samverkat med Västsvenska turistrådets utvecklingsarbete kring märkning och certifiering av turismbranschen där hållbarhet är ett grundkriterium.

Följeforskning

Till projektet har knutits en s.k. följeforskare verksam vid kulturgeografiska institutionen Göteborgs universitet. Uppdragets innehåll och omfattning regleras genom ett upprättat kontrakt.

Biosfärambassadörer

Den 2 mars bjöds biosfärambassadörerna till biosfärkontoret för en trivselkväll. Syftet med kvällen var att ambassadörerna skulle lära känna biosfärkontorets nya medarbetare samt bli uppdaterade på biosfärområdets nya verksamheter.

Inbjudan till utbildning av Biosfärambassadörer skickades till de personer som sedan tidigare anmält intresse om att bli biosfärambassadörer. Utöver detta gjordes en pressinformation om utbildningen.

De "gamla" biosfärambassadörerna har ombetts uppdatera sin information så att den kan läggas ut på hemsidan.

NYA PROJEKT OCH VERKSAMHETER

EuroMAB 2011

Biosfärområde Vänerskärgården med Kinnekulle är värd för kommande internationella konferens för biosfärområden. Omkring 130-150 personer väntas komma från biosfärområden, MAB-kommittéer och Unescodelegationer från Europa, Ryssland och Nordamerika. Planeringen har påbörjats.

Brist- och ekologisk funktionalitetsanalys i modellområdena Vänerskärgården med Kinnekulle och Östra Vätterbranterna

Projektet, som är en metodutveckling, genomförs tillsammans med biosfärkandidatområde Östra Vätterbranterna. Metoden ska sedan spridas till andra delar av landet. Det övergripande syftet är att tydliggöra vilka biologiska värden i en trakt som är viktiga, hur de ligger i landskapet och hur mycket som behövs av olika kvaliteter för att långsiktigt bevara de viktigaste värdena.

Naturvårdsverket beviljade projektmedel våren 2010 och en konsult (ProNatura) anlätades för att genomföra projektet. Underlagskartor har tagits fram, litteraturstudier har genomförts och även ett antal datasimuleringar. Projektet ska vara avslutat våren 2011.

Socialt entreprenörskap

En strategisk satsning för att stimulera socialt entreprenörskap (eller samhällsentreprenörskap) har påbörjats och utgörs av en lokal och en global approach. Förstudien kring socialt entreprenörskap i Biosfärområdet genomförs med hjälp av medel från Kommunalförbundet Skaraborg. Förstudien startade i november och avslutas i april 2011. Förstudien syftar till att definiera begreppet utifrån Biosfärområdets grunder, inventera Biosfärområdets eventuella sociala entreprenörer, samt beskriva en möjlig struktur och ekonomisk modell för fortsatt utveckling inom ämnet. Förstudien ska avslutas våren 2011.

Den globala approachen innebär att koppla Biosfärområdet till internationella aktörer med potential att bidra till utvecklat samhällsentreprenörskap i Biosfärområdet. Sedan sommaren/hösten 2010 ingår Biosfärområdets koordinator i en internationell expertgrupp som utvecklar ett globalt projekt kring entreprenörskap kopplat till hållbart nyttjande av lokala resurser och råvaror. Projektet har arbetsnamnet *Mapping Biosphere reserves and food resources for sustainability and security* (Fri översättning: Kartläggning av livsmedelsresursers hållbarhet och säkerhet i biosfärområden). I expertgruppen ingår flera representanter från Unescos MAB-sekretariat samt från MAB-rörelsen i USA. Under 2010 har ett projektförslag utvecklats som ska utvecklas vidare under en workshop i mars 2011.

Infrastrukturutveckling för turismbaserat småföretagande på Kållandsö med omgivande skärgårdar

P.g.a. begränsade anslag har projektet bantats och omfattar endast mindre åtgärder för att stärka friluftslivet. Finansieringen klarades först i slutet av 2010 varför projektet beräknas komma igång under 2011.

Turskolan

En ansökan om LONA-medel togs fram tillsammans med föreningar och sex skolor i Biosfärområdet. Ansökan fick avslag.

Skärgårdsinventering för utveckling av paddling

Biosfärområdet beviljades LONA-medel för inventering av förutsättningar att stärka paddling inom området. Ett diskussionsunderlag har tagits fram och gått på internremiss till berörda föreningar och kommuner. Arbetet kommer att slutföras under våren 2011.

Båttrafik på Vänern

En dialog fördes våren 2010 med Vadsbogymnasiets linje Marinteknik om möjligheten att erbjuda eleverna möjlighet att köra småbåtar till öar i Väterns skärgård. (Båtkörkort ingår i utbildningen.) Kontakter togs med entreprenörer som har möjlighet att leasa ut båtar samt med ett företag som skulle kunna administrera detta. Det fanns ingen möjlighet vid detta tillfälle att få till någon annan finansiering än inkomsten från passagerarna varvid projektiden inte sjösattes inför sommaren 2010.

Inventering av grustäcker

Biosfärområdet beviljades LONA-medel för att inventera grustäcker. Arbetet beräknas starta under 2011. En konsult ska anlitas.

Geologi och stenhantering

Ove Ringsby deltog tillsammans med en representant för Qvarnstensgruvan i Lugnås på ett nordiskt seminarium för geoparker i Egersund, Norge i mars. I seminariet deltog även SGU som visade intresse för tillkomsten av likande satsningar i Sverige. Inledande kontakter har därefter tagit med olika lokala intressenter och VG-region för att sondera möjligheten att skapa ett projekt som undersöker hur detta verksamhetsområde skulle kunna utvecklas.

Vildmarkskocken

Projektet lades ner på grund av interna konflikter inom Svenska Ekoturismföreningen. Det ersattes med ett annat arrangemang med liknande inslag. Se Invigning av Biosfärområdet, dag tre.

Ekosystemtjänster i urban miljö – en inventering och metodstudie

Möjliga kontaktpersoner med kunskap om ämnet har identifierats.

Planering för hållbar utveckling/Landskapskonventionen

Biosfärområde Vänerskärgrården med Kinnekulle är modellområde för hållbar utveckling. Hållbarhet är ett honnörsord som ofta används i samband med upprättandet av nya planer såsom översiktsplan m.m. Västra Götalandsregionen kommer sannolikt att bli försöksområde då det gäller att implementera Landskapskonventionens intentioner i Sverige. Regionen är därför intresserad av att hitta områden som vill medverka i försök med detta syfte. Här finns tydliga möjligheter att koppla samman kommunernas och Regionens intressen. Länsstyrelsen har också en viktig roll i metodutvecklingsdiskussionen och erfarenhetsspridning om arbetet kring att skapa instrument för tydlig koppling mellan planarbete och hållbarhetsperspektiv.

Mot denna bakgrund har en diskussion inletts om möjligheten för ett tänkbart utvecklingsprojekt med syfte att få tillstånd en dialog kring innebörden av långsiktig hållbarhet, skapa utrymme för fördjupning och kunskapsuppbyggnad kring begreppet och i samband därmed möjliggöra försök i syfte att etablera hållbarhetsperspektivet i planprocessen. Ansökan har gjorts till Statens naturvårdsverk men den beviljades dessvärre inte. Finansiering är ännu inte klar så nya vägar undersöks.

FORSKNING

LTER

Under de senaste åren har de flesta länderna i Europa samlat sina långliggande ekosystemforsknings- och övervakningsområden i ett nätverk kallat LTER-Europe (Long-Term Ecosystem Research). Sverige är nu också medlem i detta nätverk .

Det svenska LTER-initiativet syftar till att samla etablerade forsknings och miljöövervakningsstationer i ett nätverk för att på ett effektivare sätt kunna samarbeta i storskaliga forsknings- och miljöövervakningsprojekt. Initiativet drivs av SLU och stöds av Naturvårdsverket och Vetenskapsrådet.

Målet för LTER Väner är:

- att använda Vänerområdet som ett modellområde för forskningsstudier av hållbara ekosystem.

- att sammanställa befintlig dataproduktion inom regionen och göra dessa tillgängliga för forskare, utbildningssektorn och den breda allmänheten samt sprida forskningsresultat
- att upprätta ett forskningsnätverk mellan aktörer och genom det stödja och stimulera nya akademiska projekt

Arbetet startades upp under 2010.

Miljökommunikation

Kristina Börebäck, doktorand vid Stockholm universitet, följer vår process. Här är hennes egna beskrivning av sitt forskningsintresse för vårt område:

De som verkar inom ett biosfärområde befinner sig i en ständigt pågående läroprocess med intentionen att finna former för och handlingsutrymme att tillsammans utveckla långsiktig hållbarhet. Jag ställer frågan, på vilka sätt får kunskaperna kring hållbar utveckling sin mening, innehåll och innebörd när de kommuniceras bland människor som deltar i processen att skapa ett biosfärområde. Genom att belysa sammanhangets betydelse för läro- och kunskapsprocesser blir det unika i det specifika också till gagn för andra i deras strävan att förvalta och förändra sitt livsrum att utvecklas hållbart. Mitt forskningsprojekt fyller ett behov i forskningssammanhang genom att utforska miljöfrågor ur ett samhällsvetenskapligt perspektiv och komplettera den naturvetenskapliga forskningen på området.

Kristina har varit närvarande på styrelsemöten, projektmöten och andra träffar samt gjort ett antal intervjuer under 2010.

Friluftsliv i förändring

Biosfärkandidatområdet är ett fallstudieområde i den stora satsningen på forskning om friluftsliv. Detta är ett tvärvetenskapligt, nationellt forskningsprogram som studerar friluftsliv och naturbaserad turism i Sverige. Avsikten är att fånga friluftslivets bredd och dynamik i ett föränderligt samhälle. Programmet är ett nätverk av 18 forskare från sju olika universitet och högskolor runt om i landet. Forskningen är finansierad av Naturvårdsverket. www.friluftsforskning.se

Intervjuer har genomförts under 2010.

Naturvård som affärsidé

Naturvård som affärsidé är ett forskningsprojekt som undersökt vilka kommunikativa strategier som bidrar till att stödja naturvård som affärsidé inom lantbruket samt vilken rådgivning som kan stödja denna utveckling. Biosfärområdet Vänerskärgrården med Kinnekulle har varit fallstudieområde. Under våren 2010 genomfördes intervjuer och fokusgrupper med lantbrukare/entreprenörer, rådgivare och andra nyckelpersoner i området. Studien visar att det är möjligt att bedriva affärsverksamhet med naturvårdsinriktning, under särskilda yttre och inre omständigheter. En mängd olika drivkrafter lyfts fram av dem som ägnar sig åt naturvårdsarbetet, vilket rådgivningen skulle kunna ta större hänsyn till för att aktivt stödja denna typ av verksamhet. Förutom en förnyad lantbruksrådgivning framhålls lokala nätverk och forum för erfarenhetsutbyte som framgångsfaktorer. Projektet avslutades i december. Rapport väntas vara klar 2011.

Styrelsen och biosfärkontoret tackar de som engagerar sig i utvecklingen av Biosfärområdet och ser fram emot ett fortsatt gott samarbete under 2011!



Johnny Johansson, ordförande



Johanna MacTaggart, koordinator