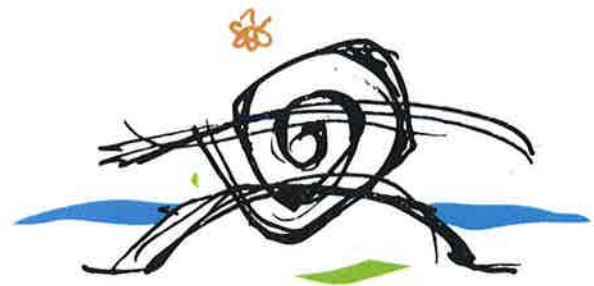


VERKSAMHETEN
1 JAN - 31 DEC
2012



Biosfär
VÄNERSKÄRGÅRDEN
KINNEKULLE

INNEHÅLLSFÖRTECKNING

ORGANISATION.....	3
EKONOMI.....	3
VERKSAMHETSÅRET	4
SÄRSKILDA HÄNDELSE.....	6
INFORMATION OCH KOMMUNIKATION	7
PROJEKT	8
FORSKNING OCH UTBILDNING	9

OM BIOSFÄROMRÅDE VÄNERSKÄRGÅRDEN MED KINNEKULLE

Den 2 juni 2010 utsåg Unesco (FN:s organ för utbildning, vetenskap och kultur) Vänerskärgården med Kinnekulle till biosfärområde. Det som så länge varit resans mål blev därmed en förutsättning för fortsatt fokus på hållbar samhällsutveckling. Biosfärområdet är en ideell förening vars verksamheter engagerar olika människor, organisationer och näringar. Biosfärområdet strävar efter att finna framgångskoncept där parter med olika intressen gynnas. Genom att använda de goda exemplens makt, inspirerar Biosfärområdet till en utveckling som är långsiktigt hållbar, där ekologisk, ekonomisk och social välfärd är i fokus.

www.vanerkulle.se

VERKSAMHETSBERÄTTELSE

ORGANISATION

Styrelse

Ordinarie ledamöter

Lennart Bergquist, Ordförande, Privat
Johnny Johansson, Götene kommun
Nils Farken, Mariestads kommun
Jonas Krantz, Lidköpings kommun
Maria Thordarson, Länsstyrelsen i Västra Götalands län
Dan Johansson, Svenska Insjöfiskarens Centralförbund
Kent Boström, Naturskyddsföreningen
Bo Magnusson, Göteborgs universitet
Elisabeth Thisner, Fågelö gård

Personliga ersättare enligt ovan ordning

Ylva Lindström, Naturligtvis
Lars-Inge Bly, Götene kommun
Jan Wahn, Mariestads kommun
Bertil Johnsson, Lidköpings kommun
Jörel Holmberg, Länsstyrelsen i Västra Götalands län
Roland Norlén, Svenska Insjöfiskarens Centralförbund
Örjan Nilsson, Torsö Bygdegårds- och Idrottsförening
Eva Gustavsson, Vänermuseet
Mikael Larsson, Sörgården Göttorp

Firmatecknare

Föreningens firma har tecknats av Lennart Bergquist och Johanna MacTaggart.

Revisorer

Lena Garre, Mariestad
Lisbeth Nysten-Persson, Lidköping
Revisorsuppleant: Olof Jansson, Götene

Föreningens ekonomiska redovisning, skattebetalningar och deklaration sköts av anlitad bokföringstjänst.

Valberedning

Dagny Lindgren, sammankallande, Götene
Carl Gustaf Carlander, Lidköping
Maria Gustavsson, Mariestad

EKONOMI

Ekonomi för verksamhetsåret redovisas i särskild bilaga.

VERKSAMHETSÅRET

Medlemmar

Under detta verksamhetsår år har föreningen värvat 72 medlemmar.

Samverkansorganisationer

Biosfärområdet har under året utvecklats i tät samverkan med Götene kommun, Lidköpings kommun, Mariestads kommun, Naturvårdsverket, Länsstyrelsen i Västra Götalands län och Västra Götalandsregionen, m.fl.

Styrelsemöten

Styrelsen har sammankallats 8 gånger under året, årsmöte med konstituerande möte undantaget.

Årsmöte

Årsmötet hölls den 13 mars i Centrumhuset i Götene. Inbjuden föredragshållare var Birgitta Losman, ordf. i Regionutvecklingsnämnden, vars föredrag hette *Vänern – en del av hållbar regional utveckling*. Totalt 28 personer var närvarande och 17 medlemmar var representerade.

Extra föreningsstämma

Den 10 oktober hölls en extra föreningsstämma i Trädgårdens skola, Mariestad. Stämman beslutade om differentierade medlemsavgifter samt fyllnadsval av valberedning och revisor. Biosfärområdets nya vision presenterades av Johanna MacTaggart och föreningsstämman fastställde presenterat förslag. Simon Eisner, samhällsentreprenör och VD för företaget Allwin*, var inbjuden föredragshållare. Totalt 23 personer var närvarande och 12 medlemmar var representerade.

* Se mer information i *Begreppsordboken i bilaga*.

Studieresa till Biosfärområde Blekinge Arkipelag

Den 18-19 oktober åkte styrelsen tillsammans med Biosfärkontoret på studieresa till Blekinge Arkipelag. Studieresans syfte var att få insikt i Blekinge Arkipelags organisation och att få kunskap om hur biosfärbetet bedrivs. Dessutom hade styrelsen en särskild önskan om att föra dialog om fördelar och nackdelar med organisationsformen ideell förening samt förväntningar på en styrelse.

Visionsarbete

Visionsarbetet ska leda till att kunskapen om Biosfärområdet ökar samtidigt som centrala aktörer får en tydlig bild av hur de kan bidra till Biosfärområdets utveckling. Vi förväntar oss en ökad samsyn kring Biosfärområdets långsiktiga utveckling och ett ökat engagemang. Under vårvintern 2012 anlätades en extern processledare för att leda visionsarbetet. Ett visionsråd bildades som bestod av representanter från Biosfärområdets styrelse och personer som aktivt arbetar med hållbar samhällsutveckling. Tillsammans med processledaren utvecklade visionsrådet ett förslag till ny vision. Förslaget presenterades för kommunledningarna som under en *Visionsdag* fick möjlighet att påverka dess innehåll.

Visionen består av fyra grundstenar: *Gränslös samverkan*, *Framgångsrik biosfärekonomi*, *Hållbar samhällsdesign* och *God kunskap om biosfären*.

Visionen antogs av föreningens extrastämma och finns att läsa i sin helhet på hemsidan, www.vanerkulle.se. Visionsarbetet fortsätter under 2013 då

målformuleringar och handlingsplaner för någon eller några av visionens grundstenar ska tas fram.

Nationella Biosfärdagen och utdelning av biosfärstipendiet

I år var första året som biosfärområdena uppmärksammades nationellt på en särskild dag, den 2 juni. Nationella biosfärdagen är ett årligen återkommande event och en anledning för alla Sveriges biosfärområden att synas lite extra. I år var det också första gången som Vänerskärsgården med Kinnekulle delade ut ett biosfärstipendium. Av total sex nominerade stipendiater, valde styrelsen att tilldela stipendiet till Qvarnstensgruvan Minnesfjället och Torsö Skärgårdsskola. Biosfärstipendiet delades ut i samband med Sjötorpsdagarna där stipendiaterna förutom blommor och diplom fick en check av värde 3.000kr. Kalvö naturreservat invigdes i samverkan med Länsstyrelsen i Västra Götalands län och Mariestads kommun. Dock fick den planerade resan till Kalvö med Sigrid Storråda ställas in på grund av det hårda vädret.

Studiebesök

Biosfärkontoret får många förfrågningar om studiebesök. Vid varje besök, informerar vi om Biosfärområdets verksamhet, arbetssätt och/eller något särskilt projekt.

- Den 23 februari besöktes vi av representanter från Jordbruksverket. De fick mer information om Fiskeområdet.
- Den 11-13 maj arrangerades workshopen Biosphere economy - SOCAP Deep Local*. Vi fick då internationella samhälls-entreprenörer och filantroper på studiebesök.
- Den 11 maj besöktes vi av trafikenheten, Lidköpings kommun.
- Den 20 juni besöktes vi av miljöenheten, Länsstyrelsen Värmland.
- Den 26-31 juni arrangerades en workshop inom Grundtvigutbytet*. Besökare kom från Belgien och Tyskland.
- Den 28-29 augusti besöktes vi av Centre for Sustainable Development*, Uppsala.
- Den 7 november besöktes Biosfärkontoret av studenter på Kulturturismutbildningen i Lidköping.
- Den 10-11 december besöktes vi av ett Fiskeområde från Polen.

Personalförändringar

Maria Thorell avslutade sina tidsbegränsade uppdrag på Biosfärkontoret i januari 2012. I övrigt inga personalförändringar.

Praktikanter

Lina Alfredsson Mihalzen som går tredje året på samhällsvetenskapligt miljövetarprogram, Göteborgs universitet, gjorde 8 veckors praktik på Biosfärkontoret. Under sin praktik, utvecklade och genomförde Lina projektet "Tätortsnära skog och dess rekreativvärde". Därutöver tog hon del av de vardagliga sysslorna på kontoret samt höll en kort information om Biosfärområdet i samband med ett möte på Vänermuseet. Rapport från Linas arbete finns på Biosfärområdets hemsida.

Fiskeområde Vänerskärsgården*

FOG* har under 2012 sammanträtt 4 gånger och godkänt sex projekt. De godkända projekten är: Hamnen i Sjötorp, Workshop om Biosphere economy, Deltagande i

Nationellt nätverk, Fiskelycka del 2, Vänergymnasiets Kunskaps- och nätverksutveckling samt Samverkan kring gemensamma Vänerfrågor. Ett stormöte anordnades den 9 februari på Falkängen där ca 25 personer deltog. Pågående FOG-projekt redovisades och Helene Tivemark informerade om MSC-certifiering* av fiskbestånd. Intresset var stort kring denna certifiering. Verksamhetsledaren har kontinuerliga kontakter med Leaderområde Norra och Västra Skaraborg, Jordbruksverket och Länsstyrelsen i Västra Götalands län.

Nationellt och internationellt arbete:

I maj genomfördes en studieresa till Vasa tillsammans med Fiskeområde Vättern. Studieresan finansierades med medel från Jordbruksverket. Vi var totalt sju personer från vårt fiskeområde som fick lära mer om deras projekt och om hur de arbetar. Vi har det administrativa ansvaret i detta projekt.

Konferens för Leader*- och fiskeområden anordnades av Landsbygdsnätverket den 9-10 maj i Fiskebäckskil. Stor fokus låg på resultatet av genomförande samt kommande programperiod. Johanna Olsson och Lennart Bergquist deltog.

FARNET* anordnade en konferens under hösten den 13-15 november som riktade sig till beslutsfattare i EU:s Fiskeområden. Nils Farken, styrelseledamot, deltog och blev mycket inspirerad av nätverksutbytet.

Projektet för det Nationella nätverket för fiskeområden är beviljat. Under konferensen i Fiskebäckskil samordnades fiskeområdena för att skriva den slutgiltiga ansökan. Uppstartsmöte hölls i december i Haparanda.

Beredningsgruppen

Beredningsgruppen har sammanträtt vid fyra tillfällen.

SÄRSKILDA HÄNDELSER

Diagnos för Exportmogen destination

Den 27-28 februari genomfördes en diagnos i syfte att undersöka Biosfärområdets potential för exportmognad och tydliggöra behov av ytterligare insatser för att kunna nå exportmognad. Företag inom besöksnäring, politiker och tjänstemän bjöds in för att delta i diagnosen. Diagnosen lade grunden till den fortsatta satsningen för att utveckla Biosfärområdet till en Exportmogen destination*. Resultaten sammanställdes i en rapport som finns att läsa på hemsidan, www.vanerkulle.se.

Invigning av ekoturistdestinationen

Inom ekoturismprojektet har skapats en ny cykelled *Mariestad – Lidköping* och en ny vandringsled *Mariestad – Ullersund*. Lederna invigdes med ett event i Hällekis fredagen 18 maj 2012. Två grupper av cyklister från Lidköping resp Mariestad trampade de dryga tre milen till Hällekis där de tillsammans med alla andra besökare bjöds en varierad underhållning med sång dans och akrobatik. Arrangemanget avslutades med inbjudan att delta i Friluftsrådet traditionella nattvandring från Hällekis till Högekullen och tillbaka. Totalt deltog ca 1500 – 2000 personer i invigningen.

Nationell konferens om ekoturism

I september 2012 genomfördes en tvådagars lång konferens i Lundsbrunn där projektets erfarenheter och resultat diskuterades. Konferensen lockade drygt 40 deltagare och fick positiva omdömen av deltagarna. Konferensrapport finns att läsa på hemsidan, www.vanerkulle.se.

Deltagande på MAB-workshop i Östra Vätterbranterna

Den årliga nationella MAB-workshopen* ägde rum den 13-14 september och arrangerades tillsammans med den svenska MAB-kommittén och Stockholm Resilience Centre. Årets tema var "Biosfärområden och ekosystemtjänster" där särskilt fokus var på hur man operativt kan arbeta med ekosystemtjänster i landskapsperspektiv. Sammanlagt deltog 32 personer, inklusive representanter från samtliga svenska biosfärområden och representanter från biosfärområden i Sydafrika. Nästa nationella MAB-workshop, 2013, förläggs till Biosfärområde Älvlandskapet Nedre Dalälven.

Civilscapes generalförsamling

Civilscape* är en Europeisk organisation som verkar för implementering av Landskapskonventionen. Biosfärområde Vänerskärgråden med Kinnekulle är medlem i föreningen och Johanna MacTaggart är organisationens general-sekreterare för perioden 2011-2014. Den 27 oktober hade Civilscape generalförsamling i Bonn, Tyskland.

INFORMATION OCH KOMMUNIKATION

Biosfärambassadörer

Under våren arbetade två av våra ambassadörer fram en projektplan för utveckling av ambassadörskapet med kunskap och skapande av nätverk som fokus. Medel har beviljats från både Leader Norra och Västra Skaraborg. Projektet startade i mars och pågår fram till oktober 2013. Studieresa till Sveriges två sydligaste biosfärområden genomfördes med halva gruppen ambassadörer. Ambassadörerna planerar numera själva sina nätverksträffar och under året har det blivit två stycken.

Vi har även 42 nya miniambassadörer från förskoleverksamheten i Vinninga och Kullebarn i Hällekis. Dessa utbildades under en dag i maj vid Råbäcks Stenhuggeri. Dagen ansvarades/arrangerades på initiativ av ambassadörerna själva.

Ambassadörerna kommer att redovisa sina insatser under året till kontoret för att vi ska kunna få en överblick av vad som faktiskt genomförs.

Synlighet i media

Under året har det blivit mycket uppmärksamhet i media, särskilt i samband med publika arrangemang, så som invigningen av Ekoturistdestinationen och Biosfärdagen, men också när Fiskeområdet beviljat projektmedel till lokala organisationer. Biosfärområdet har varit fokus för *minst* 87 artiklar i lokal och regional press. Vi blev också uppmärksammade i ett stort reportage i Good News Magazine som hade ett särskilt tema nummer om biologisk mångfald.

Presentationer och föredrag

Biosfärkontoret får ofta förfrågningar om att hålla föredrag i olika sammanhang. Här uppges några av föredragen som hölls 2012: utbildning Ksau* Mariestad, Utbildning för hållbar utveckling, Föreningen Norden i Skara, Centerpartiets årsmöte i Ullervad, Skärgårdshavets vinterseminarium i Finland, elever på naturvetarlinjen Vadsboskolan, UF* mässan i Skövde, Chefsträff i Mariestads kommun, information om Biosfärområdets vision i samtliga kommunfullmäktige, kommunalförbundets strategigrupp, Tillväxtverket, Naturvårdsverket, Ledningsgruppen i Lidköpings kommun, Kulturturismutbildningen i Lidköping, Landskapsvårdens hantverk GU, tekniska servicenämnden i Lidköpings kommun, Riksantikvarieämbetet, konferensen Människan och landskapet på Naturhistoriska Riksmuseet, Samhällsvetenskapligt miljövetarprogram Handelshögskolan GU, Kulturgeografen GU, Handlarna i Mariestad, Kanalskolans turismlinje, Statens fastighetsverk, Vinningaskolans lärare, Vänerseminarium Säffle, Forskningskonferens Vänermuseet, m.fl.

Hemsida och Nyhetsbrev

Hemsidan uppdateras och utvecklas kontinuerligt. Vid slutet av året hade hemsidan haft drygt 1,4 miljoner träffar. Nyhetsbrevet har knappt 300 prenumeranter och har publicerats 5 gånger under året. Kortare nyheter skickas ut löpande till prenumeranterna.

Varumärket

Under året blev vår logga samt frasen "Vänerskärgården med Kinnekulle" varumärkesskyddat.

Kommungemensam kommunikationsplan

En arbetsgrupp bestående av kommunernas informationsansvariga har bildats för att gemensamt ta fram en kommunikationsplan för hur man ska implementera Biosfärområdet och hållbar samhällsutveckling i kommunerna.

PROJEKT

Biosfärområdet är en projektinriktad organisation. För mer information om enskilda projekt, se biosfärområdets hemsida: www.vanerkulle.se.

Pågående projekt

- Grundtvig: Vuxet lärande om landskap
- Miljöväg för häst
- Vidareutveckling av frivilligarbetet inom Biosfärområdet

Nya projekt

- Biosfärområde - Exportmogen destination
- Praktisk tillämpning av Europeiska landskapskonventionen*
- Utredning om Fiskeområde för hela Vänern

Projekt under utveckling

- Innovationssystem för Biosfärentreprenörer (BIS*)
- Geologi och stenhantering
- Bioblitz*
- Paddling i Biosfärområdet

Avslutade projekt

- Ekoturistdestination Vänerskärgården med Kinnekulle
- Brist- och ekologisk funktionalitetsanalys i modellområdena Vänerskärgården med Kinnekulle och Östra Vätterbranterna
- Skärgårdsinventering för utveckling av paddling
- Pilgrimsled
- SOCAP Deep Local* - Workshop om Biosphere Economy

FORSKNING OCH UTBILDNING

LTSER- Long-Term Socio-Ecological Research

Under året har vi deltagit i Styrgruppen för LTER*. Man beslutade i gruppen att gå vidare och ansöka om att bli ett LTSE* område också. Detta begrepp inkluderar sociala aspekter och utgör ett bredare kunskapsunderlag. LTSE*-området omfattar hela Vänerens avrinningsområde och kommer att delas i tre undergrupper, Dalbosjön, Värmlandssjön och Biosfärområde Vänerskärgården med Kinnekulle. Ansökan blev godkänd i slutet av 2011. Framöver deltar vi i styrgruppen för LTSE*. Detta arbete leds av Vänermuseet.

Hållbar kulturturism och marknadsföring, YH-utbildning

KulturTurism med marknadsföring är en kvalificerad yrkeshögskoleutbildning på 500 YH-poäng, belägen i Lidköping. Utbildningen syftar till att ge studenten en bred utbildning med användbara kunskaper inom turismbranschen med inriktning mot kultur och turism. Biosfärområdets koordinator ingår i utbildningens ledningsgrupp.

Universitetsutbildning för biosfärkoordinatorer

Biosfärkontoret har tillsammans med Göteborgs universitet och Mariestads kommun, utvecklat ett förslag på två kurser på Masternivå som syftar till att fortbilda biosfärkoordinatorer inom hållbar samhällsutveckling. Planerad kursstart är hösten 2013.

Överenskommelse med Centre for Sustainable Development (CSD), Uppsala

Biosfärområdet har tecknat ett samverkansavtal med CSD som innebär att masterstudenter ska använda Biosfärområdet för sina fördjupade studier inom hållbar samhällsutveckling.

Studentarbeten och vetenskapliga artiklar

Här nämns några arbeten som gjorts. Biosfärkontoret har deltagit främst genom att ge vägledning, intervjuer och respons på projektrapporter etc.

- Lina Alfredsson Mihlén, *Tätortsnära skog och dess rekreativvärde*, Göteborgs universitet, 15 hp.
- Emil Sandström och Anna Olsson, SLU, *Biosfärområdenas bildningsprocesser – En utvärdering av erfarenheter från genomförandeprocesserna i fem svenska biosfärområden*, uppdrag från Naturvårdsverket.
- Marina Elbakidze, Thomas Hahn, Volker Mauerhofer, Per Angelstam, Robert Axelsson, *Legal framework for biosphere reserves as learning sites for sustainable development: a comparative analysis of Ukraine and Sweden*, AMBIO.

Styrelsen och biosfärkontoret tackar de som engagerar sig i utvecklingen av Biosfärområdet och ser fram emot ett fortsatt gott samarbete under 2013!



Lennart Bergquist, ordförande



Maria Thordarson



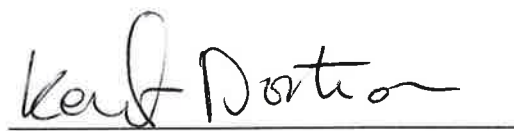
Jonas Krantz



Nils Farken



Johnny Johansson



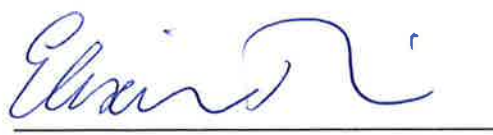
Kent Boström



Dan Johansson



Bo Magnusson



Elisabeth Thisner

BILAGA: BEGREPPSORDBOK

Allwin: "Massor av förstklassiga matvaror slängs eller eldas upp varje dag på grund av saker som felmärkning eller en repa i förpackningen. Vi på Allwin förvandlar dessa resurser, som i vanliga fall slängs, till en god affär. Det gör vi genom att ta hand om matsvinn, distribuera det och låta det komma samhällets utsatta tillgodo. En idé som även kommer alla konsumenter och medmänniskor till nytta ur ett hållbarhetsperspektiv och bevarar vårt jordklot.", www.allwin.nu

Bioblitz: En inventering av biologisk mångfald där både amatörer och experter totalundersöker ett område på allt levande under en kort bestämd tid.

BIS = Biosphere Innovation System: Innovationssystem för biosfärentreprenörer. Innovationssystemet syftar till att stödja ett entreprenörskap som utgår från och stärker de resurser, *ekosystemtjänster**, som finns i biosfärområdet. Samtliga pusselbitar i systemet bygger från grunden på ett *resilient** förhållningssätt i agerande och genomförande.

Centre for Sustainable Development (CSD): Mellandisciplinärt center som ska generera samarbete mellan uppsala Universitet och SLU inom forskning och utbildning om hållbar utveckling. www.csduppsala.uu.se

Civilscape: En internationell organisation för ideella föreningar som arbetar med Europeiska Landskapskonventionen. www.civilscape.org

Ekosystemtjänster: De funktioner hos ekosystem som på något sätt gynnar människan, det vill säga upprätthåller eller förbättrar människans välmående. Det är tjänster vi får "gratis" av naturen som till exempel pollinerande insekter, vattenrening via våtmarker eller musslor, naturliga skadedjursbekämpare och att bördig jord bildas.

Europeiska Landskapskonventionen (ELC): Syftet är att skapa en gemensam europeisk ram för arbetet med de europeiska landskap som är utsatta för ett förändringstryck genom samhällsutvecklingen. Konventionen gäller alla landskap och lyfter särskilt fram målet att stärka möjligheterna för allmänhetens och lokalsamhällets aktiva demokratiska medverkan i arbetet med skydd, förvaltning och planläggning av landskap. www.raa.se

Exportmogen destination: Svensk turismnäring har på nationell nivå arbetat fram och antagit en strategi med visionen att turism är Sveriges nya basnäring år 2020 med målsättning att fördubbla turismomsättningen. År 2020 skall Sverige ha 20 nya attraktiva och högkvalitativa exportmogna destinationer. Biosfärområdet är ett utpekade utvecklingsområde inom Skaraborgs turismstrategi och har målsättning att vara en av dessa.

FARNET = European Fisheries Areas Network: Nätverk för Europas Fiskeområden. http://ec.europa.eu/fisheries/cfp/eff/farnet/index_sv.htm

Fiskeområde: Jordbruksverket har utsett Biosfärområdet till ett Fiskeområde och därmed beviljat medel ur Europeiska fiskerifonden. Stödet ska användas till att utveckla området som helhet, skapa nya arbetstillfällen både inom och utanför fiskesektorn och framför allt bredda verksamheten. www.jordbruksverket.se

FOG: Fiskeområdets styrelse.

Grundtvig: En del av EU-programmet för livslångt lärande som riktar sig mot vuxnas allmänna lärande. Grundtvig stöder enskilda personers rörlighet och samverkansprojekt i olika former. Biosfärområdet har ett Grundtvig-utbyte med Tyskland och Belgien om Vuxet lärande om landskap. www.programkontoret.se/sv/Program-och-stipendier/Programmet-for-livslangt-larande/Grundtvig/

Ksau: Kommunstyrelsens arbetsutskott.

Leader: En metod för att jobba med utveckling av landsbygden inom EU:s landsbygdsprogram 2007-2013. I Skaraborg finns tre Leader-områden, eg. Norra, Västra och Östra. www.leaderskaraborg.se

LTER= Long Term Ecological Research Network: Ett försök att samla etablerade forsknings och miljöövervakningsstationer i ett nätverk så att det blir effektivare att samarbeta i storskaliga forsknings- och miljöövervakningsprojekt. Initiativet drivs av SLU och stöds av naturvårdsverket och Vetenskapsrådet. www.lternet.edu

LTSER= Long Term Socio-economic and Ecological Research Network: LTSER-områden omfattar hela landskap. Det inkluderar såväl LTER-områden som den socioekonomiska delen av hur människan utnyttjar ekosystemen. www.lternet.edu

MAB = Man and the Biosphere Programme: Ett av Unesco's vetenskapliga program som arbetar globalt för att förbättra relationen mellan människor och deras livsmiljö. Biosfärområden ingår i MAB-programmet som internationella modellområden för hållbar samhällsutveckling. www.biosfaromrade.se

MSC= Marine Stewardship Council: En internationell organisation som arbetar tillsammans med fisken, företag, forskare, och miljöorganisationer och allmänheten för att främja det bästa miljövalet för fisk och skaldjur. MSC är en certifiering och miljömärkning av fisk och skaldjur som ger erkännande och uppmuntran åt hållbara fiskemetoder. www.msc.org

Resiliens: Ett systems återhämtningsförmåga och motståndskraft till yttre störningar/påverkan. Biologisk mångfald är en förutsättning för ekosystemens resiliens eftersom det innebär en spridning av riskerna och större möjlighet till omorganisation efter en störning. Biologisk resiliens innebär att om en art utrotas kan dess utrymme i ekosystemet övertas av en annan art med liknande funktion.

SOCAP= Social capital: Världens ledande forum för sociala innovationer. Konferensen hölls i Malmö i maj 2012. *SOCAP -Deep Local* var en fördjupande studieresa till Biosfärområdet där konferensens deltagare fick möjlighet att uppleva hållbar samhällsutveckling i praktiken. Konferensrapport finns på hemsidan. www.vanerkulle.se

UF= Ung Företagsamhet: Ung Företagsamhet är en ideell och obunden organisation med syftet att tillsammans med skolan införa entreprenörskap och ett engagerat näringsliv i utbildningssystemet. www.ungforetagsamhet.se